



# Solución Informática

Sistema de Operaciones Fiduciarias Fidu@NET

Junio 2011



# Objetivo:

Presentar una solución informática para operaciones Fiduciarias con tecnología .NET, que basado en una propuesta paramétrica, moderna y flexible cumpla con las normas y circulares dictadas por las autoridades en el cumplimiento de sus obligaciones.

Así mismo basados en esta solución con tecnología .NET permitirá tanto seguridad interna como externa con una mayor distribución de operatividad tanto local como regional e internacional.

Dado el aprovechamiento de esta tecnología, permite dar servicios WEB a los clientes de la institución (presentar una rama operativa del sistema Fiduciarios a los clientes de la institución en sus oficinas, a través de INTERNET).

Con todas estas ventajas se presenta el siguiente planteamiento modular de diseño y funcionalidad del nuevo sistema de Operaciones Fiduciarias denominado Fidu@NET, con el objetivo principal de cubrir todo el entorno Fiduciario, así como el ciclo administrativo de un contrato de Fideicomiso.

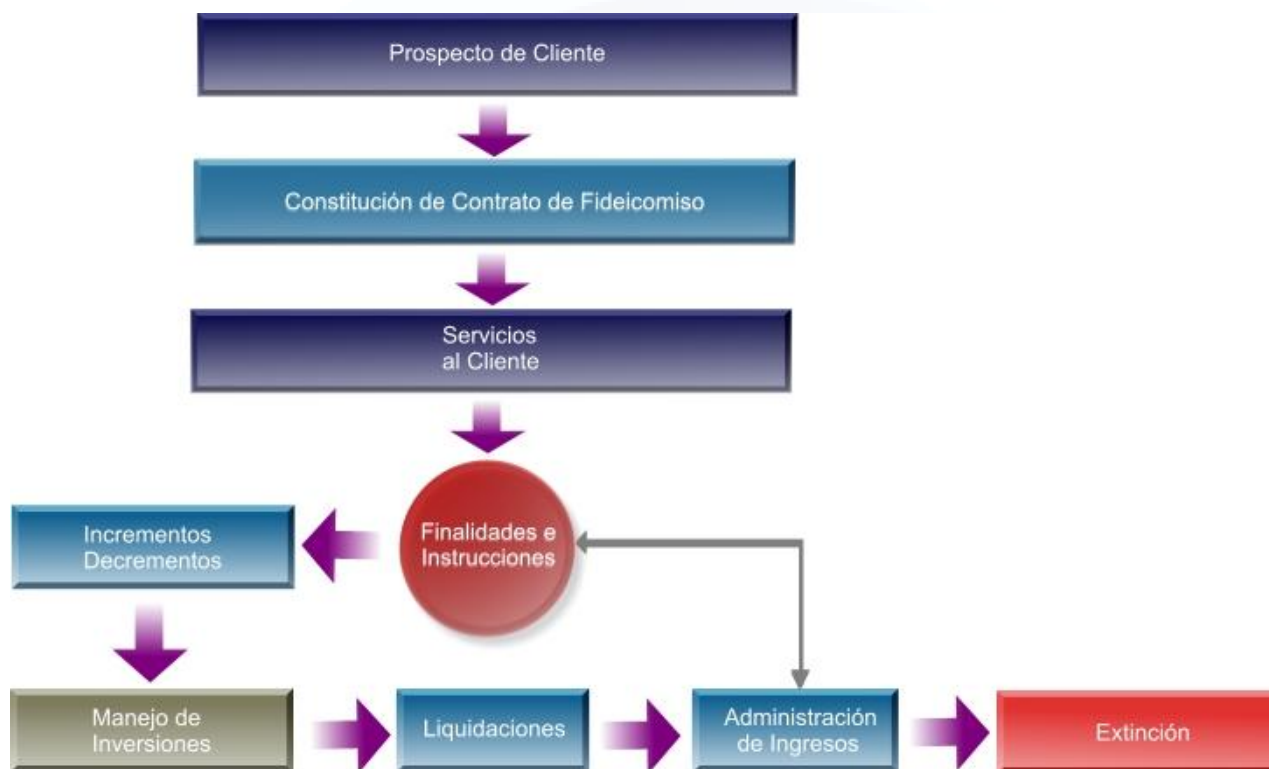
## Entorno Fiduciario



# Ciclo Administrativo del Fideicomiso:



Procesos



Sistema diseñado y desarrollado en torno a las necesidades operativas Fiduciarias actuales, cubriendo los cuatro niveles básicos del flujo operativo.

## Diseño de pantallas:

Está basado en el mínimo de datos para el caso de captura de información y el máximo de información para la toma de decisiones.

## Funcionalidad:

La funcionalidad que cubre el sistema está basada en módulos operativos que coadyuvan a cubrir todo el ciclo administrativo de un contrato de Fideicomiso.

## Operatividad:

El sistema cuenta con los módulos requeridos para cubrir los objetivos y módulos de apoyo con objeto de facilitar la operatividad a los usuarios finales.

## Seguridad:

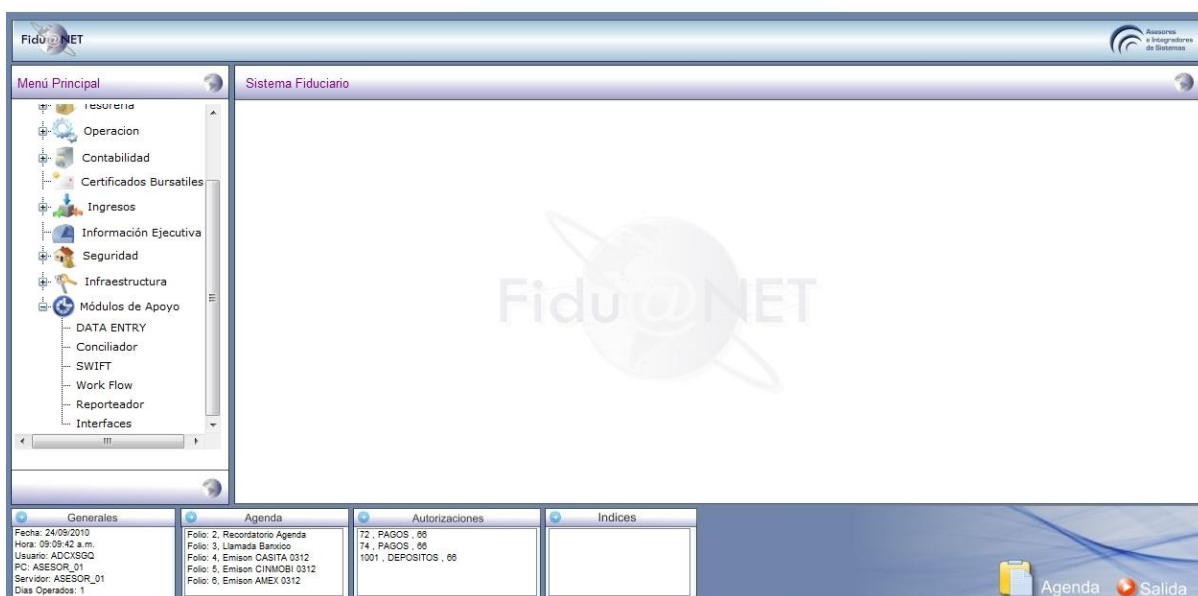
El sistema cuenta con alta seguridad que contemplada en el documento Access Policies a nivel mundial y tokens para los controles de acceso.



# Monitores de Apoyo:

Aunado a la facilidad operativa el sistema de operaciones Fiduciarias Fidu@NET cuenta con monitores de consulta en línea como los índices, donde se despliegan precios de las emisiones, tipos de cambio de dólares e índices de mercado.

En otros monitores permite el despliegado de las transacciones pendientes de autorizar y las instrucciones de agendas pendientes por atender, las cuales con un solo click se comunicarán a su respectivo módulo para su atención y posteriormente regresar a la pantalla original.



## Funcionalidad Técnica

El sistema de operaciones Fiduciarias, además de estar desarrollado con tecnología .NET, soporta las siguientes bases de datos ORACLE data base (9i, 10i, 11g), SQL-Server (2000, 2005, 2008, 2008-R2), INFORMIX.

Refiriéndose al módulo contable el cual opera bastantes transacciones, está desarrollado a nivel de base de datos (Stored Procedures y Triggers), para mejorar el rendimiento y el tipo de procesos.

Dentro del mismo módulo contable se encuentra una nueva arquitectura de datos para la información histórica, con objeto de que no afecte el día de operaciones y al mismo tiempo cumplir con las autoridades respectivas.

El Sistema como se menciona anteriormente, está integrado por módulos, cuyo propósito es otorgar los apoyos informáticos a las distintas áreas funcionales, de manera que apoye a elevar los niveles de servicio al cliente y módulos de apoyo con objeto de que la operatividad de los usuarios sea más versátil.

## Módulo de Clientes.

Módulo que permite el registro de personas físicas y morales independientemente del contrato Fiduciario, registrándolos como clientes únicos y evitando la duplicidad y doble esfuerzo.

Al registrar un prospecto de cliente permite la validación a listas restringidas, proporcionadas por proveedores con objeto de dar apoyo a las autoridades que combaten el lavado de dinero.

Así mismo también permite la captura de datos de Know Your Customer con objeto de cumplir con las normas establecidas por las autoridades y envío de información para los sistemas de prevención de lavado de dinero.

Aunado a esto se cuenta con módulo de apoyo de WORK FLOW que sirve para controlar todos los pasos y trámites, con objeto de dar seguimiento al prospecto de cliente y posteriormente se convierta en un cliente Fiduciario.

## Módulo de Fideicomisos.

En este módulo se registran todas aquellos conceptos y entidades para cubrir el ciclo administrativo de un contrato Fiduciario, desde la constitución del Fideicomiso, el alta de figuras de un contrato como Fideicomitentes, Fideicomisarios y Terceros que serian los beneficiarios del Fideicomiso.

Así mismo se registran las cuentas bancarias del Fideicomiso y las cuentas bancarias de las figuras de un contrato de Fideicomisos.

En este mismo módulo se puede definir si el contrato de Fideicomiso podrá operar para un BRANCH y/o sucursal en especial.

## Módulo de Tesorería.

Este módulo está orientado a facilitar la administración del patrimonio líquido del negocio, al registrar los contratos de inversión que se establecen con Intermediarios Financieros y para obtención del máximo beneficio, en función de las políticas de riesgo establecidas.

Se puede, en caso de disposición judicial, bloquear las operaciones a realizar.

Se registra y mantiene la información relativa a las políticas de inversión, Intermediarios, instrumentos, emisiones, pago de intereses y aplicación de los derechos patrimoniales.

Se realizan las operaciones de Compra/Venta, ya sea en forma global o directa, en reporto o pagarés el control de vencimientos y los procesos de amortización.

Contempla la interfaz o mensajes SWIFT que permitan el intercambio de transacciones con los Sistemas de Mercado, ya sea en línea ó en medios magnéticos con los intermediarios bursátiles.

Permite mediante una interfaz en automático, cargar los precios de las emisoras de mercado y los tipos de cambio.

## Módulo de Operación.

El objetivo del módulo es registrar y dar seguimiento a la ejecución de las instrucciones (pagos, depósitos, traspasos y compra-venta de títulos) giradas al Fiduciario.

Permite la autorización de operaciones pendientes a través del monitor o con acceso al modulo de autorizaciones.

Permite el registro de un calendario automático de pagos dando la oportunidad al usuario final de controlar otros Fideicomisos más a detalle.

Permite el monitoreo de transacciones aplicadas ya sea por la interfaz con el sistema de valores o a través del monitor de mensajes SWIFT.

## Módulo de Contabilidad.

Este módulo permite parametrizar toda la contabilidad por parte del área responsable de alguna institución o se entrega una parametrización definida y funcionando para el registros contable de los contratos de Fideicomisos.

La contabilidad es automática y en línea permitiendo al realizar una transacción (Depósito, Pagos, Traspaso, compra-venta de títulos) ver al momento el registro contable aplicado.

La información contable radica en una infraestructura que permite balancear todos los registros y permitir optimización en tiempo y forma contable.

El modulo permite emitir los reportes financieros como Estado de posición Financiera, Fondo Patrimonial, Resultados y el estado de cuenta que se envía a los clientes.

Se podrán cancelar operaciones ya contabilizadas y se podrá conciliar entre las cuentas del Fiduciario con otros bancos.

Se podrá activar en automático o manual la restauración de saldos para aquellos Fideicomiso que tengan algún problema contable a determinada fecha.

Cuenta con la facilidad de capturar operaciones 'Back Value' hasta determinada fecha definida por usuario, gracias a su concepto de MES ABIERTO.

Genera información para envío anual de Fideicomisos a la Secretaria de Hacienda (32B).

## Módulo de Información Ejecutiva.

Este módulo permite hacer una extracción de información en On-Line, graficando todo el ciclo operativo fiduciario, verifica el crecimiento de los contratos, así como el comportamiento de la Base de Datos y el crecimiento y posición de los recursos del sistema, desplegándolo en pantalla o enviándolo a un archivo tipo EXCEL.

## Módulo de Certificados Bursátiles.



El módulo permite llevar a cabo la administración y control de certificados bursátiles y Fideicomisos emisores, registrando los programas y emisiones, así como toda la parametrización para realizar los cálculos de los intereses y registro de las tasas de cálculo, emitiendo los cálculos e impresión de cartas, para envío a los clientes o autoridades.

Se puede llevar a cabo el análisis financiero de las entidades emisoras, para toma de decisiones evaluando sus estados financieros periódicamente aplicando reglas ó políticas de evaluación.

El módulo cuenta con sub-módulo de formulas calculo, que el usuario puede generar y tener más control sobre los calculosa de los intereses.

Dentro de los cálculos de intereses para certificados bursátiles, se cuenta con los siguientes tipos.

Tasas fijas, tasas variables, protección a la inflación, precios ponderados de tasas, indizados de dólares y UDIS, CEDEVIS, tasas equivalentes, tasa mayor, periodos históricos.

Se cuenta con una agenda que envía avisos días antes cuando se tiene que llevar a cabo el cálculo de intereses o amortizaciones.

Cuenta con una interfaz para dar aviso al sistema de EMISNET, así como las cartas de amortización y publicación a las autoridades correspondientes.

Permite tener el control de las asambleas a llevar a cabo, así como el registro de los participantes y asistencias.

## Módulo de Seguridad.



En este módulo es donde se configura la seguridad de todo el sistema así como el control y acceso a las diferentes funciones del sistema. Se registra la estructura de la organización fiduciaria, los usuarios del sistema y los perfiles operativos para cada puesto y usuario.

Se considera para toda la seguridad el documento de Access Policies derivado de Sep-11 y como parte muy importante el manejo de tokens para ingreso al sistema.

## Módulo de Ingresos.

El módulo de ingresos está dividido en los siguientes rubros:

### **Generación de honorarios**

Permite registrar tarifas por registro, parametrizar los parámetros de honorarios, registro de honorarios eventuales, ejecución automática de cálculo de honorarios periódicos.

Genera registros de honorarios por emisiones y financiamiento.

### **Facturación**

Se puede llevar a cabo la facturación de los honorarios a través de una interfaz o enviar directamente al SAT.

Se pueden cancelar cartera, pagos y facturas realizadas.

### **Control**

Cuenta con una cedula de cobranza, con la información necesaria para realizar los cobros.

Monitor para consulta de los estados en que se encuentra la cartera.

Puede emitir recibos para envío al cliente para la cobranza.

### **Contabilidad**

Genera los registros contables.

Permite mediante una interfaz enviar la contabilidad al sistema central.

Permite el registro contable de los Fideicomisos.

# Módulo de Infraestructura.



## Índices del sistema

Permite la parametrización del sistema dando mantenimiento a catálogos generales del sistema y otras estructuras de soporte operativo, como son: claves del sistema, países, monedas, días feriados, tipos de cambio, servicios y productos.

## Formulas de Cálculo

Este sub-modulo permite definir las formulas de cálculo para todo el sistema.

## Producción

Este módulo está orientado a la administración de los procesos en lote, como el inicio del período, vencimientos, amortizaciones, valorizaciones, rendimientos, cálculo de honorarios, proyecciones de fechas, reportes y fin de período, llevando al usuario las tareas propias de producción en lote del Sistema.

Cuenta con herramientas para definir, controlar y asegurar la ejecución de los procesos, el calendario y la secuencia de los mismos, toda la actividad queda registrada en una bitácora de operación.

También cuenta con un mecanismo para realizar la consulta a la bitácora del sistema, en donde quedan grabados los datos de las operaciones realizadas por los usuarios ó estaciones de trabajo como soporte a la auditoria.

## Módulo de Servicio WEB

Este módulo permite dar acceso a los clientes de la institución a realizar cierta operatividad del sistema (la que permita la institución), ya que esta es variable, parametrizable y segura.

La información que el cliente podrá consultar u operar es solo aquella relacionada a sus contratos Fiduciarios, las funciones a llevar a cabo serían variables, pero algunas de ellas como consultas en general, consultas de saldos, emisión de reportes, emisión de estados de cuenta y solicitud de instrucciones para los contratos de Fideicomiso, tanto de operaciones de efectivo como de valores o bien si la institución lo prefiere y permite que genera sus propias operaciones.

La seguridad, como se menciono anteriormente tiene sus tres niveles de acceso, un usuario, la clave de seguridad y un numero emitido por un aparato electrónico (token).

# Descripción Módulos de Apoyo:

El objetivo de los módulos de apoyo es facilitar la operatividad de los usuarios y coadyuvar a una mejor atención a los clientes.

## Módulo de DATAENTRY.

Este módulo permite la captura de transacciones y cualquier información contenida en el sistema de Operaciones Fiduciarias Fidu@NET en formato EXCEL y hacerla llegar a la base de datos.

Dentro de la operaciones de efectivo y valores se cuenta con pagos, depósitos. Traspaso, reportos, compra directa y venta directa de valores.

## Módulo de conciliaciones electrónicas.

Este módulo permite parametrizar, para conciliar información cualitativa como clientes, emisiones, etc. o cuantitativa como pueden ser los saldos, movimientos, transacciones.

Se puede automatizar para que la conciliación sea automática y genera un informe con los resultados.

Los tipos de archivos para conciliar son del tipo .txt, Excel, xml o estados de cuenta.

## Módulo de SWIFT.

Este módulo permite parametrizar cualquier tipo de mensajes SWIFT ligarlo a la información del sistema de operaciones Fiduciarias y posteriormente enviarlo a través del sistema SWIFT a otros bancos.

## Módulo de WORKFLOW.

Módulo que permite mediante parámetros, ligar la secuencia y control de funciones del sistema, con objeto de tener control para determinada funcionalidad.

## Módulo Reporteador.

Este módulo permite parametrizar cualquier tipo de reporte y ligarlo a la información del sistema de operaciones Fiduciarias para análisis y envío de información.

## Módulo de Interfaces.

El propósito de este módulo es extraer o generar información para enviar o recibir información, aunado a que se puede automatizar para que se realice en automático.

## Módulo de Agenda de Instrucciones.

Este módulo permite registrar evento a recordar para llevar a cabo, permitiendo la escalabilidad en caso de no ser atendidos o reprogramarlos para su atención.

## Módulo de Requerimientos al Sistema.

El propósito principal de este modulo es la comunicación de los usuarios con los responsables del sistema, brindando el apoyo para solicitar requerimientos nuevos a la funcionalidad actual o bien solicitando el desarrollo de una función en específico, ya sea pantallas, reportes, menús, accesos, perfiles, etc.

Los responsables del sistema estarán monitoreando los requerimientos solicitados y dando una respuesta lo más oportuno que sea necesario.

De esta manera se tendrá el control con las estadísticas de cambios, release y liberaciones efectuadas al sistema, etc.

## Implantación Fidu@NET



# Antecedentes:

## Empresa

Empresa: Asesores e Integradores de Sistemas, S.A de C.V.

Fundación: 26 de Junio de 1997.

Recursos Humanos: 10

Dirección: Montecito No. 38, Piso 28 Oficina 12 Col. Nápoles,

C.P. 03810 México, D.F. WTC Ciudad de México.

Teléfonos: 11 07 04 71

## Productos

Productos: Sistema de Operaciones Fiduciarias (Tlamatini).

Otros productos:

Sistema de Prevención de Lavado de Dinero (SMART K).

Conciliación de Operaciones Bancarias (COOB)

Producto objetivo: Sistema de operaciones Fiduciarias (Fidu@NET).

Licencia en trámite

## Clientes

Clientes: The Bank of New York Mellon, S.A.

Deutsche Bank México, S.A.

J.P.Morgan, S.A de C.V.